



Relatório de Avaliação Interna

Avaliação – 1.º Período – 2012/2013

Janeiro de 2013

Constituição da Equipa da Avaliação Interna

A Equipa da Avaliação Interna do Agrupamento de Escolas de Alfena, formada em Novembro de 2012, é constituída pelos seguintes elementos:

1. Laura Vieira - Docente (Coordenadora da Avaliação Interna de Escola)
2. Bernardo Almeida - Docente
3. Isabel Beleza – Docente
4. Lucinda Ralha - Docente
5. Vítor Castro - Docente
6. Eduarda Nogueira – Funcionária
7. João Paulo Alves – Encarregado de Educação
8. Ricardo Silva - Aluno

Índice

Introdução	3
1. Resultados Escolares.....	4
1.1 Educação Pré-Escolar.....	4
1.2 Ensino Básico – 1.º Ciclo	5
1.3 Ensino Básico - 2.º Ciclo	10
1.4 Ensino Básico – 3.º Ciclo	12
1.5 Ensino Secundário.....	15
2. Comportamento	19
3. Medidas de promoção do sucesso escolar	22

SIGLAS:

AC – Área de Cidadania	ET – Educação Tecnológica	Mat – Matemática
AI B – Aplicações Informáticas B	EV – Educação Visual	Mat A – Matemática A
Alem – Alemão	Fil – Filosofia	Mat B – Matemática B
AMT – Artes Manuais e Tecnológicas	FQ A – Física e Química A	ODD – Organização e Desenvolvimento Desportivo
BG – Biologia e Geologia	Fran – Francês	OM – Oficina de Música
Bio – Biologia	Geo – Geografia	PDD – Práticas de Dinamização Desportiva
CFQ – Ciências Físico-Químicas	Geo A – Geografia A	Port – Português
CN – Ciências Naturais	HGP – História e Geografia de Portugal	Psic A – Psicologia A
EF – Educação Física	Hist – História	Psic B – Psicologia B
EM – Educação Musical	Hist A – História A	PT – Projeto Tecnológico
EMRC – Educação Moral Religiosa Católica	Ing – Inglês	TIC – Tecnologias de Informação e Comunicação
Esp – Espanhol		

Introdução

«A avaliação é um processo que consiste em recolher um conjunto de informações pertinentes, válidas e fiáveis, e de examinar o grau de adequação entre este conjunto de informações e um conjunto de critérios escolhidos adequadamente com vista a fundamentar a uma tomada de decisões.»

De Ketele (1991,p. 266)

O Plano de Trabalho da Equipa de Avaliação Interna prevê, entre outras ações, a análise periódica dos resultados escolares e o acompanhamento da concretização dos objetivos previstos no Projeto Educativo do Agrupamento. É, pois, nesta linha de ação que se apresenta este relatório referente à avaliação do 1.º período. Pretende-se que os documentos produzidos contribuam para a monitorização e conceção de planos efetivos de melhoria, proporcionando momentos de reflexão de todos os atores envolvidos.

Este relatório apresenta informações relativas ao 1.º período, sobretudo no que diz respeito às classificações/resultados por ano e por disciplina e ao comportamento.

1. Resultados Escolares

1.1 Educação Pré-Escolar

Quadro I – Grupos Crianças, 1º Período - 2012/2013

Grupos:10

	3 Anos	4 Anos	5 Anos	6 Anos	Total
Número de crianças	44	87	87	7	225
Número de crianças avaliadas:	44	87	87	7	225
Nº de crianças Inscritas	45	90	88	7	230
Nº de crianças a frequentar o JI	44	87	87	7	225
Nº de crianças a frequentar o JI pela 1ª vez	41	26	12	0	79
Nº de crianças que desistiram	1	3	1	0	5
Nº de crianças com Apoios Especializados Externos (Terapia da fala, Terapia Ocupacional, Psicologia e Pedopsiquiatria)	0	8	7	1	16
Nº de crianças com N.E.E.	0	2	2	0	4
Nº de crianças não avaliadas:	0	0	0	0	0

Síntese

Este ano letivo inscreveram-se 230 crianças, 5 desistiram. Frequentam os 5 Jardins de Infância do Agrupamento 225 crianças: 44 de 3 anos de idade, 87 de 4 anos, 87 de 5 anos e 7 de 6 anos. Frequentam pela 1.ª vez o Jardim de Infância, 79 crianças. Existem 16 crianças com Apoios Especializados Externos (Terapia da Fala, Terapia Ocupacional, Psicologia, Pedopsiquiatria) e 4 com Apoio da Educação Especial – (QuadroI).

Em relação à assiduidade das crianças, 205 faltaram até 10 dias, 16 faltaram entre 11 e 20 dias, 4 crianças faltaram mais de 20 dias.

A participação dos Pais nas reuniões encontra-se muito acima dos 50% em 6 grupos e nos 100% em 4 grupos.

Os 10 grupos de crianças dos 5 Jardins de Infância evoluíram de acordo com o previsto nos respetivos Planos Curriculares de Grupo.

As áreas fortes diagnosticadas nos grupos repartem-se assim: Expressões (8 grupos), Matemática (6 grupos), Linguagem Oral Abordagem Escrita (4 grupos), Conhecimento Mundo (3 grupos), Formação Pessoal e Social (3 grupos), TIC (2 grupos).

As áreas fracas detetadas nos grupos distribuem-se da seguinte forma: Formação Pessoal e Social (7 grupos), TIC (3 grupos), Linguagem Oral Abordagem Escrita (32 grupos), Conhecimento Mundo (12 grupos).

1.2 Ensino Básico – 1.º Ciclo
Quadro II - Dados gerais das turmas do 1.º Ciclo_1.º Período_2012/2013

Escolas	Turmas	1.º ano	2.º ano	3.º ano	4.º ano	Aproveitamento	Comportamento	Tempo Real de Aulas	Alunos c/A. Educativo	Novas propostas AE	Planos de Acompanhamento	Alunos c/ NEE	Alunos c/ ret. no ciclo	Nº al. não avaliados	Alunos C.E.I. / Unidade
Barreiro	1A-BA	26	0	0	0	Satisfaz	Satisfaz	64	0	0	0	0	0	0	0
	1B-BA	26	0	0	0	Satisfaz	S. Bastante	64	1	0	0	0	0	0	0
	2A-BA	0	17	0	0	S. Bastante	Satisfaz	64	1	0	0	2	0	0	0
	2B-BA	0	20	0	0	Satisfaz	Satisfaz	63	4	0	2	1	2	0	0
	3A-BA	0	0	26	0	S. Bastante	S. Bastante	64	0	5	0	1	1	0	0
	3/4A-BA	0	0	1	23	S. Bastante	S. Bastante	64	1	2	1	1	3	0	0
	3/4B-BA	0	0	8	16	Satisfaz	Satisfaz	64	0	2	0	1	1	0	0
Cabeda	1A-CA	26	0	0	0	Satisfaz	Satisfaz	64	0	0	0	0	0	0	0
	2A-CA	0	20	0	0	Satisfaz	Satisfaz	62	5	1	0	2	1	0	0
	2B-CA	0	21	0	0	Satisfaz	Satisfaz	63	6	0	1	2	1	1	0
	3A-CA	0	0	23	1	Satisfaz	Satisfaz	62	0	1	0	2	4	0	0
	3/4-CA	0	0	9	11	Satisfaz	Satisfaz	63	2	3	2	2	7	0	0
	4A-CA	0	0	2	18	Satisfaz	Satisfaz	63	2	4	2	3	4	0	0
Codiceira	1A-CO	24	0	0	0	Satisfaz	Satisfaz	63	1	0	0	0	0	0	0
	2A-CO	1	22	0	0	Satisfaz	Satisfaz	63	7	3	3	0	3	1	0
	3A-CO	0	0	25	0	S. Bastante	S. Bastante	64	0	3	0	0	2	0	0
	4A-CO	0	0	1	19	Satisfaz	Satisfaz	64	7	1	7	0	9	1	0
Lombelho	1A-LO	26	0	0	0	S. Bastante	Satisfaz	64	0	0	0	0	0	0	0
	2A-LO	0	26	0	0	Satisfaz	S. Bastante	61	4	2	1	0	1	0	0
	3A-LO	0	2	21	0	Satisfaz	Satisfaz	62	1	5	1	0	1	1	0
	4A-LO	0	0	0	23	Satisfaz	Satisfaz	64	1	1	1	0	2	0	0
Xisto	1A-X	17	0	0	0	S. Bastante	Satisfaz	61	0	0	0	1	0	0	0
	2A-X	0	13	0	1	Satisfaz	Satisfaz	64	0	2	0	3	3	0	(2)
	3/4-X	0	0	9	10	Satisfaz	Satisfaz	64	2	1	1	2	4	0	(1)
Totais	534 alunos	146	141	125	122	18 - Satisfaz	19 - Satisfaz	63,25 (média)	45	36	22	23	49	4	3
						6 - S.Bastante	5 - S.Bastante								
	Não AV	1	2	1	0	Dos 534 alunos matriculados no 1.º ciclo faremos apenas referência a 527 nas análises dos resultados. Para 4 alunos não temos dados e 3 alunos (CEI + Unidade) são avaliados nos moldes definidos no seu PEI.									
	CEI/Unidade		1		2										
Total		145	138	124	120	527 alunos									

Quadro III – Taxas de Sucesso/Insucesso em 3 Áreas Disciplinares 1.º Ciclo 1.º Período 2012/2013

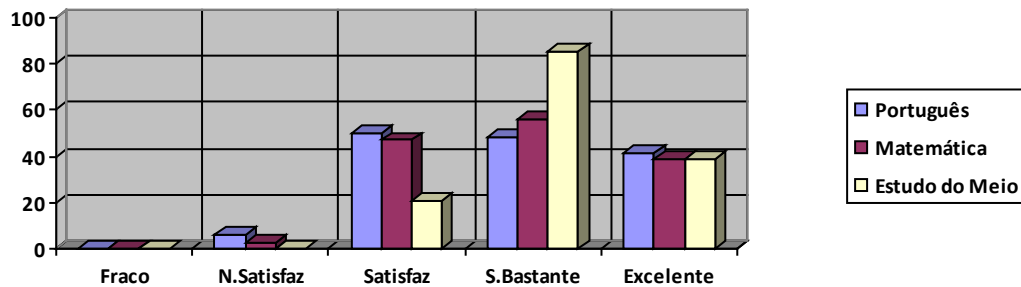
Escolas	Turmas	Alunos Avaliados	Não avaliados	Alunos CEI / Unidade	Português		Matemática		Estudo do Meio	
					Taxas de sucesso %	Taxas de insucesso %	Taxas de sucesso %	Taxas de insucesso %	Taxas de sucesso %	Taxas de insucesso %
Barreiro	1A-BA	26	0	0	88,5	11,5	96,2	3,85	100	0
	1B-BA	26	0	0	100	0	100	0	100	0
	2A-BA	17	0	0	88,2	11,8	88,2	11,8	88,2	11,8
	2B-BA	20	0	0	70	30	50	50	70	30
	3A-BA	26	0	0	96,2	3,85	80,8	19,2	100	0
	3/4A-BA	24	0	0	91,7	8,33	87,5	12,5	87,5	12,5
	3/4B-BA	24	0	0	87,5	12,5	91,7	8,33	91,7	8,33
Cabeda	1A-CA	26	0	0	96,2	3,85	96,2	3,85	100	0
	2A-CA	20	0	0	60	40	60	40	70	30
	2B-CA	20	1	0	75	25	70	30	75	25
	3A-CA	24	0	0	95,8	4,17	95,8	4,17	100	0
	3/4-CA	20	0	0	75	25	80	20	95	5
	4A-CA	20	0	0	80	20	80	20	100	0
Codicieira	1A-CO	24	0	0	91,7	8,33	95,8	4,17	100	0
	2A-CO	22	1	0	77,3	22,7	72,7	27,3	86,4	13,6
	3A-CO	25	0	0	100	0	100	0	100	0
	4A-CO	19	1	0	73,7	26,3	84,2	15,8	89,5	10,5
Lombelho	1A-LO	26	0	0	100	0	100	0	100	0
	2A-LO	26	0	0	80,8	19,2	80,8	19,2	92,3	7,69
	3A-LO	22	1	0	100	0	86,4	13,6	100	0
	4A-LO	23	0	0	100	0	82,6	17,4	100	0
Xisto	1A-X	17	0	0	100	0	100	0	100	0
	2A-X	12	0	2	83,3	16,7	83,3	16,7	100	0
	3/4-X	18	0	1	77,8	22,2	83,3	16,7	83,3	16,7
Totais	534	527	4	3	87,9%	12,1%	86,0%	14,0%	93,4%	6,6%

Análise dos resultados do 1.º Ciclo por anos de escolaridade_1.º Período_2012/2013

Quadro IV- Resultados do 1.º ano de escolaridade_1.º Período_2012/2013

1.º ano <u>145 alunos</u>	Português		Matemática		Estudo do Meio		Estudo Acompanhado		Ed. Para a Cidadania		Área de Projeto	
	N.º alunos	%	N.º alunos	%	N.º alunos	%	N.º alunos	%	N.º alunos	%	N.º alunos	%
Fraco	0	0%	0	0%	0	0%						
Não Satisfaz	6	4%	3	2%	0	0%	1	1%	1	1%	1	1%
Satisfaz	50	35%	47	32%	21	15%	68	47%	71	49%	67	46%
S. Bastante	48	33%	56	39%	85	59%	76	52%	73	50%	77	53%
Excelente	41	28%	39	27%	39	27%						
Taxas de Insucesso	4%		2%		0%		1%		1%		1%	
Taxas de Sucesso	96%		98%		100%		99%		99%		99%	

Gráfico 1 – Resultados do 1.º ano de escolaridade nas disciplinas de Português, Matemática e Estudo do Meio_1.º Período_2012/2013



Quadro V - Resultados do 2.º ano de escolaridade_1.º Período_2012/2013

2.º ano <u>138 alunos</u>	Português		Matemática		Estudo do Meio		Estudo Acompanhado		Ed. Para a Cidadania		Área de Projeto	
	N.º alunos	%	N.º alunos	%	N.º alunos	%	N.º alunos	%	N.º alunos	%	N.º alunos	%
Fraco	0	0%	0	0%	0	0%						
Não Satisfaz	33	24%	39	28%	24	17%	8	6%	3	2%	3	2%
Satisfaz	40	29%	35	25%	31	23%	61	44%	64	46%	66	48%
S. Bastante	51	37%	49	36%	52	37%	69	50%	71	52%	69	50%
Excelente	14	10%	15	11%	31	23%						
Taxas de Insucesso	24%		28%		17%		6%		2%		2%	
Taxas de Sucesso	76%		72%		83%		94%		98%		98%	

Gráfico 2 – Resultados do 2.º ano de escolaridade nas disciplinas de Português, Matemática e Estudo do Meio_1.º Período_2012/2013

Error! Objects cannot be created from editing field codes.

Quadro VI - Resultados do 3.º ano de escolaridade_1.º Período_2012/2013

3.º ano <u>124 alunos</u>	Português		Matemática		Estudo do Meio		Estudo Acompanhado		Ed. Para a Cidadania		Área de Projeto	
	N.º alunos	%	N.º alunos	%	N.º alunos	%	N.º alunos	%	N.º alunos	%	N.º alunos	%
Fraco	0	0%	0	0%	0	0%						
Não Satisfaz	12	10%	16	13%	5	4%	4	3%	0	0%	0	0%
Satisfaz	49	39%	51	41%	42	34%	64	52%	65	52%	71	57%
S. Bastante	52	42%	45	36%	49	40%	56	45%	59	48%	53	43%

Excelente	11	9%	12	10%	28	22%					
Taxas de Insucesso	10%		13%		4%		3%		0%		0%
Taxas de Sucesso	90%		87%		96%		97%		100%		100%

Gráfico 3 – Resultados do 3.º ano de escolaridade nas disciplinas de Português, Matemática e Estudo do Meio_1.º Período_2012/2013

Error! Objects cannot be created from editing field codes.

Quadro VII - Resultados do 4.º ano de escolaridade_1.º Período_2012/2013

4.º ano 120 alunos	Português		Matemática		Estudo do Meio		Estudo Acompanhado		Ed. Para a Cidadania		Área de Projeto	
	N.º alunos	%	N.º alunos	%	N.º alunos	%	N.º alunos	%	N.º alunos	%	N.º alunos	%
Fraco (Nível 1)	0	0%	0	0%	0	0%						
Não Satisfaz (Nível 2)	13	11%	16	13%	6	5%	6	5%	2	2%	1	1%
Satisfaz (Nível 3)	55	46%	55	46%	44	37%	42	35%	37	31%	44	37%
S. Bastante (Nível 4)	44	36%	35	29%	39	32%	72	60%	81	67%	75	62%
Excelente (Nível 5)	8	7%	14	12%	31	26%						
Taxa de Insucesso	11%		13%		5%		5%		2%		1%	
Taxa de Sucesso	89%		87%		95%		95%		98%		99%	

Gráfico 4 - Resultados do 4.º ano de escolaridade nas disciplinas de Português, Matemática e Estudo do Meio_1.º Período_2012/2013

Error! Objects cannot be created from editing field codes.

Síntese

No final do 1.º período o total de alunos matriculados no 1.º ciclo é de 534. Porém, apenas será feita a análise do resultado da avaliação de 527 discentes (Quadro II). Dos restantes sete: 3 alunos (1 com CEI e 2 da unidade de multideficiência) são avaliados nos moldes definidos no seu PEI; 3 emigraram e 1 encontra-se em situação de absentismo. Relativamente a estes últimos já foram feitas as diligências necessárias à regularização da situação.

Em termos de aproveitamento global, das 24 turmas existentes, 6 obtiveram o nível de Satisfaz Bastante (2 turmas de 1.º ano, 1 de 2.º ano, 2 de 3.º ano e 1 de 3.º e 4.º) e 18 a menção de Satisfaz (Quadro II).

No item do comportamento, 5 turmas tiveram Satisfaz Bastante (1 de 1.º ano, 1 de 2.º ano, 1 de 3.º e 4.º ano e 2 de 3.º ano) e 19 em nível Satisfatório (Quadro II).

Foi operacionalizado o trabalho definido nos Planos de Acompanhamento de 22 alunos. Por se terem verificado melhorias significativas na aprendizagem de um dos discentes do 2.º ano da E.B.1/J.I. de Cabeda a aplicação do seu Plano de Acompanhamento cessou. Foi decidido manter os restantes 21 Planos.

Salienta-se ainda que 23 alunos do 1.º ciclo têm Necessidades Educativas Especiais (que corresponde a 4,3%). Há 49 alunos que têm, pelo menos, uma retenção no ciclo (9,2%) e desde o início do ano letivo, 45 alunos beneficiaram de Apoio Educativo (8,4%).

Fazendo uma análise dos resultados académicos, dos alunos do 1.º ciclo, verifica-se que a taxa de insucesso a Português é de 12,1%, a Matemática 14,0% e a Estudo do Meio 6,6%. (Quadro III).

Em termos de ano de escolaridade verifica-se que o 2.º ano é aquele em que existe mais alunos com menção de Não Satisfaz nas seguintes áreas: Português (24%), Matemática (28%) e Estudo do Meio (17%) - (Quadro V). Segue-se o 4.º ano com 11% a Português, 13% a Matemática e 5% a Estudo do Meio - (Quadro VII). Relativamente ao 3.º ano as taxas de

insucesso são de 10% a Português, 13% a Matemática e 4% a Estudo do Meio - (Quadro VI). No 1.º ano 4% dos alunos têm a menção de Não Satisfaz a Português e 2% a Matemática - (Quadro IV).

Todos os professores titulares, na avaliação dos respetivos Planos de Turma, referiram que as estratégias definidas, nestes documentos, foram utilizadas e surtiram um efeito positivo; as programações previstas para o 1.º período foram cumpridas tendo-se realizado articulações a nível disciplinar, interdisciplinares, entre as diferentes áreas e com outros docentes /turmas/ escolas.

Os principais problemas diagnosticados nas turmas do 1.º ciclo situam-se ao nível da dificuldade de interiorização/ cumprimento de regras; falta de atenção/ concentração dos alunos e ao nível da heterogeneidade de ritmo de trabalho dos discentes.

Após este diagnóstico a prioridade de ação para as turmas delineadas pelos docentes será o desenvolvimento de estratégias no sentido superar os problemas detetados.

1.3 Ensino Básico - 2.º Ciclo

Quadro VIII- Taxas de Insucesso por disciplina e por turma_5.º Ano_1.º Período_2012/2013

TURMAS/N.º de Alunos	DISCIPLINAS											Soma das Taxas de Insucesso (%)
	CN	Mat	Ing	Port	HGP	EMRC	EF	ET	EV	EM	AC	
5.º A - (26)	19%	31%	12%	35%	23%	0%	15%	15%	8%	31%	12%	201
5.º B (26)	31%	31%	16%	32%	35%	12%	4%	24%	24%	36%	15%	260
5.º C (23)	13%	48%	9%	30%	30%	4%	0%	9%	4%	17%	9%	173
5.º D (25)	24%	56%	16%	16%	36%	0%	8%	28%	16%	16%	28%	244
5.º E(25)	0%	36%	4%	12%	12%	5%	8%	20%	4%	8%	12%	121
5.º F (25)	0%	35%	39%	4%	30%	0%	0%	12%	16%	4%	4%	144
5.º G (25)	0%	24%	28%	20%	44%	4%	8%	24%	24%	20%	12%	208
5.º Ano (175)	13%	37%	17%	22%	30%	4%	6%	19%	14%	19%	13%	194

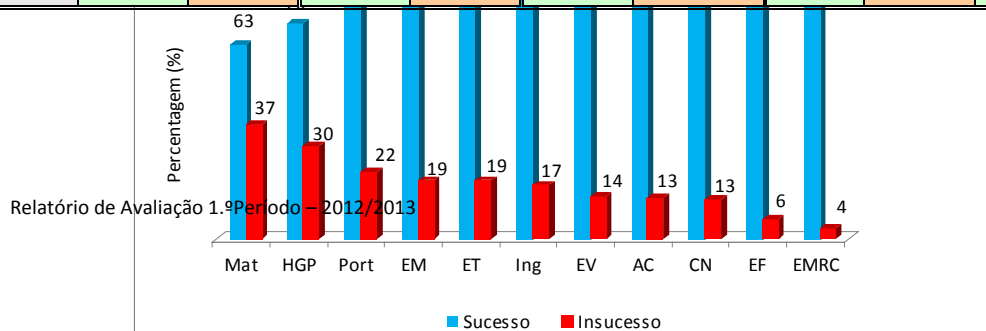


Gráfico 5 – Taxas de Sucesso/Insucesso por

disciplina_5.º Ano_1.º Período_2012/2013

No 1.º período foram avaliados, no 5.º ano, 175 alunos distribuídos por 7 turmas (Quadro VIII).

As maiores taxas de insucesso registam-se nas disciplinas de **Matemática (37%)**, **História e Geografia de Portugal (30%)** e de **Português (22%)**. As restantes disciplinas apresentam taxas de insucesso abaixo dos 20% - (Gráfico 5).

A análise por turma (Quadro VIII) revela que as maiores taxas de insucesso se verificam nas turmas:

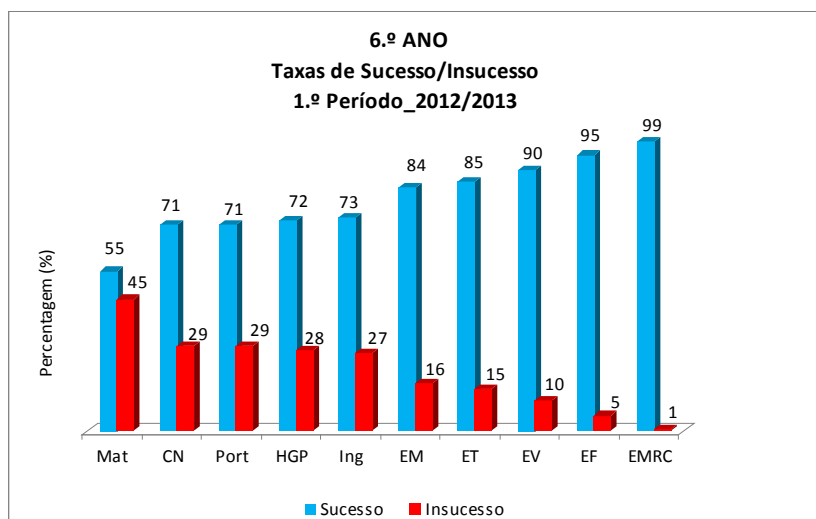
- 5.ºD e 5.ºC, na disciplina de Matemática (respetivamente **56%** e **48%**);
- 5.ºG, na disciplina de História e Geografia de Portugal (**44%**);
- 5.ºF, na disciplina de Inglês (**39%**).

As turmas que apresentam menor desempenho, indicador que é medido pela soma das taxas de insucesso na turma, são o 5.ºB, 5.ºD e 5.ºG (260%, 244%, 208%, respetivamente) - (Quadro VIII).

Quadro IX – Taxas de Insucesso por disciplina e por turma_6.º Ano_1.º Período_2012/2013

TURMAS/Nº de alunos	DISCIPLINAS										Soma das Taxas de Insucesso (%)
	CN	Mat	Ing	Port	HGP	EMRC	EF	ET	EV	EM	
6.º A (26)	42%	73%	42%	23%	42%	0%	4%	19%	19%	35%	299
6.º B (20)	20%	40%	32%	35%	40%	0%	5%	11%	11%	0%	194
6.º C (26)	31%	46%	12%	31%	35%	4%	0%	19%	8%	0%	186
6.º D (26)	19%	46%	23%	38%	15%	0%	12%	12%	19%	27%	211
6.º E (26)	23%	31%	23%	35%	8%	0%	0%	12%	8%	12%	152
6.º F (26)	38%	54%	35%	27%	19%	0%	0%	23%	4%	31%	231
6.º G (23)	26%	22%	22%	13%	39%	0%	17%	4%	4%	4%	150
6.º Ano (173)	29%	45%	27%	29%	28%	1%	5%	15%	10%	16%	205

Gráfico 6 – Taxas de Sucesso/Insucesso por disciplina_6.º Ano_1.º Período_2012/2013



No 6.º ano, no 1.º período, foram avaliados 173 alunos distribuídos por 7 turmas - (Quadro IX).

As maiores taxas de insucesso registam-se nas disciplinas de **Matemática (45%)**, **Português e Ciências Naturais (29%)**, **História e Geografia de Portugal (28%)** e **Inglês (27%)**. As restantes disciplinas apresentam taxas de insucesso abaixo dos 20% - (Gráfico 6).

A análise por turma (Quadro IX) revela que as maiores taxas de insucesso se verificam nas turmas:

- 6.ºA, nas disciplinas de Matemática (73%), Ciências da Natureza (42%), Inglês (42%) e História e Geografia de Portugal (42%);

- 6.ºF, na disciplina de Matemática (54%);

- 6.ºC e 6.ºD, na disciplina de Matemática (46% em ambas as turmas);

-6.ºB, nas disciplina de Matemática (40%) e de História e Geografia de Portugal (40%).

As turmas que apresentam menor desempenho, indicador que é medido pela soma das taxas de insucesso na turma, são o 6.ºA, 6.ºF e 6.ºD (299%, 231% e 211%, respetivamente) (Quadro IX).

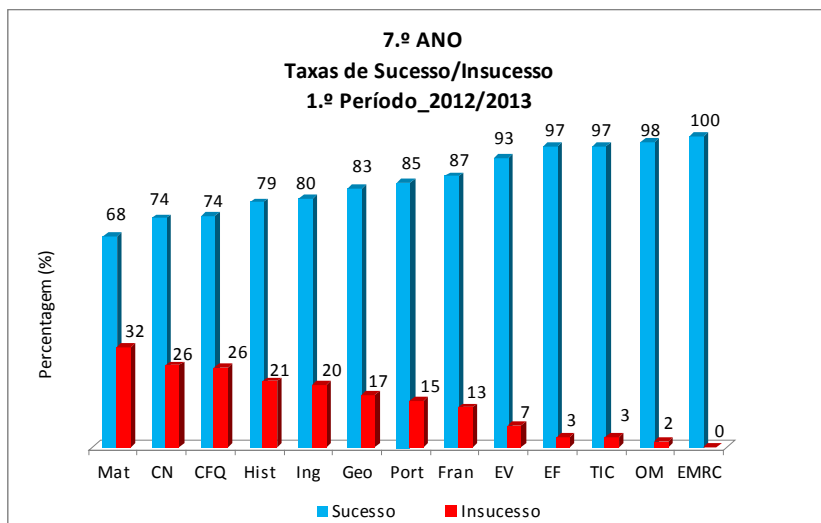
1.4 Ensino Básico – 3.º Ciclo

Quadro X – Taxas de Insucesso por disciplina e por turma_7.º Ano_1.º Período2012/2013

TURMAS/Nº de alunos	DISCIPLINAS													Soma das Taxas de Insucesso (%)
	CFQ	CN	Mat	TIC	Ing	Fran	Port	Geo	Hist	EMRC	EF	EV	OM	
7.º A (20)	20%	20%	20%	15%	20%	10%	10%	20%	15%	0%	0%	0%	0%	150
7.º B (18)	17%	33%	61%	0%	33%	0%	17%	44%	39%	0%	20%	0%	5%	269
7.º C (23)	30%	35%	43%	9%	22%	9%	4%	13%	22%	0%	4%	0%	0%	191
7.º D (26)	12%	19%	19%	0%	4%	0%	8%	12%	15%	0%	0%	8%	0%	97
7.º E (23)	26%	30%	22%	0%	30%	22%	17%	22%	35%	0%	0%	17%	9%	230
7.º F (22)	45%	32%	45%	0%	18%	27%	32%	14%	23%	0%	0%	14%	0%	250
7.º G (24)	29%	17%	21%	0%	17%	21%	17%	0%	4%	0%	0%	8%	0%	134

7.º Ano (156)	26%	26%	32%	3%	20%	13%	15%	17%	21%	0%	3%	7%	2%	184
---------------	-----	-----	-----	----	-----	-----	-----	-----	-----	----	----	----	----	-----

Gráfico 7 – Taxas de Sucesso/Insucesso por disciplina_7.º Ano_1.º Período_2012/2013



No 7.º ano, no 1.º período, foram avaliados 156 alunos distribuídos por 7 turmas - (Quadro X).

As maiores taxas de insucesso registam-se nas disciplinas de **Matemática (32%)**, **Ciências Naturais e Ciências Físico-Químicas (26%)**, **História (21%)** e **Inglês (20%)**. As restantes disciplinas apresentam taxas de insucesso abaixo dos 20% - (Gráfico 7).

A análise por turma (Quadro X) revela que as maiores taxas de insucesso se verificam nas turmas:

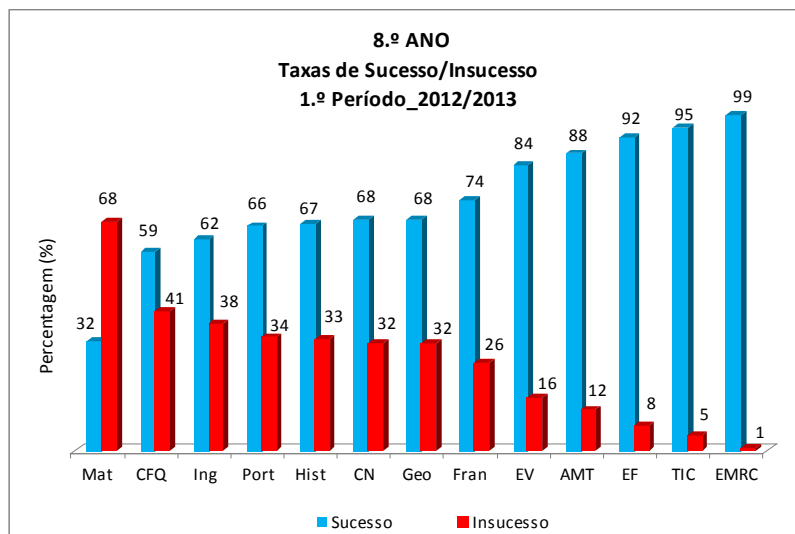
- 7.ºB, nas disciplinas de Matemática (61%), Geografia (44%) e História (39%);
- 7.ºF, nas disciplinas de Matemática (45%) e de Ciências Físico-Químicas (45%),
- 7.ºC, na disciplina de Matemática (43%).

As turmas que apresentam menor desempenho, indicador que é medido pela soma das taxas de insucesso na turma, são o 7.ºB, 7.ºF e 7.ºE (269%, 250% e 230%, respetivamente) - (Quadro X).

Quadro XI – Taxas de Insucesso por disciplina e por turma_8.º Ano_1.º Período_2012/2013

TURMAS/Nº de alunos	DISCIPLINAS													Soma das Taxas de Insucesso (%)
	CFQ	CN	Mat	TIC	Ing	Fran	Port	Geo	Hist	EMRC	EF	EV	AMT	
8.º A (20)	35%	40%	85%	5%	55%	25%	45%	65%	25%	5%	5%	15%	10%	415
8.º B (26)	35%	27%	65%	0%	19%	23%	19%	19%	4%	0%	0%	0%	8%	201
8.º C (26)	69%	42%	65%	0%	42%	35%	50%	35%	46%	0%	4%	12%	19%	419
8.º D (23)	61%	43%	70%	26%	39%	39%	48%	39%	70%	0%	26%	48%	48%	557
8.º E (26)	42%	12%	54%	4%	19%	0%	19%	15%	31%	0%	0%	0%	4%	200
8.º F (27)	4%	26%	63%	0%	44%	19%	15%	11%	22%	0%	0%	19%	0%	223
8.º G (25)	44%	36%	76%	0%	48%	44%	44%	48%	36%	0%	20%	20%	0%	416
8.º Ano (153)	41%	32%	68%	5%	38%	26%	34%	32%	33%	1%	8%	16%	12%	153

Gráfico 8 – Taxas de Sucesso/Insucesso por disciplina_8.º Ano_1.º Período_2012/2013



No 8.º ano, no 1.º período, foram avaliados 153 alunos distribuídos por 7 turmas - (Quadro XV).

As maiores taxas de insucesso registam-se nas disciplinas de **Matemática (68%)**, **Ciências Físico-Químicas (41%)**, **Inglês (38%)**, **Português (34%)**, **História (33%)**, **Ciências Naturais (32%)**, **Geografia (32%)** e **Francês (26%)**. As restantes disciplinas apresentam taxas de insucesso abaixo dos 20% - (Gráfico 8).

A análise por turma (Quadro XI) revela que as maiores taxas de insucesso se verificam nas turmas:

- 8.ºA, nas disciplinas de Matemática (**85%**), Geografia (**65%**), Inglês (**55%**), Português (**45%**), Ciências Naturais (**40%**);
- 8.ºB, na disciplina de Matemática (**65%**);
- 8.ºC, nas disciplinas de Ciências Físico-Químicas (**69%**), Matemática (**65%**); Português (**50%**), História (**46%**), Inglês (**42%**) e Ciências Naturais (**42%**).
- 8.ºD, nas disciplinas de História (**70%**), Matemática (**70%**), Ciências Físico-Químicas (**61%**), Português (**48%**), Educação Visual (**48%**), Artes Manuais e Tecnológicas (**48%**) e Ciências Naturais (**43%**);
- 8.ºE, nas disciplinas de Matemática (**54%**) e Ciências Físico-Químicas (**42%**);
- 8.ºF, na disciplina de Matemática (**63%**) e de Inglês (**44%**);
- 8.ºG, nas disciplinas de Matemática (**76%**), Geografia (**48%**), Inglês (**48%**), Português (**44%**), Francês (**44%**) e Ciências Físico Químicas (**44%**).

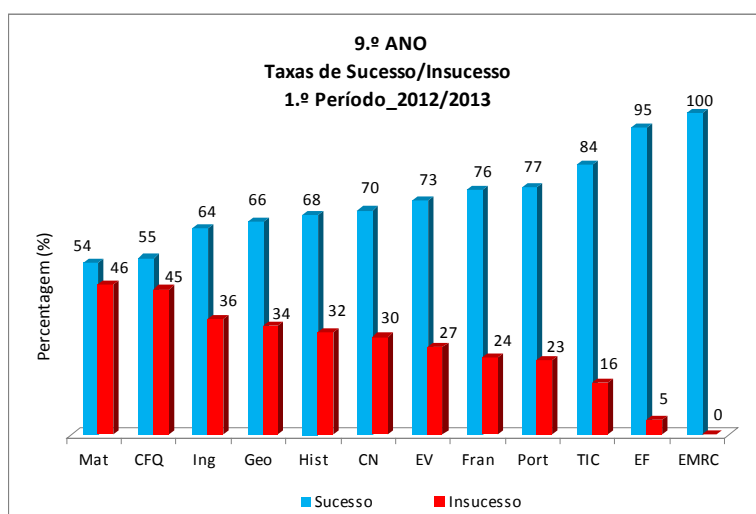
As turmas que apresentam menor desempenho, indicador que é medido pela soma das taxas de insucesso na turma, são o 8.ºD, 8.ºC, 8.ºG e 8.ºA (557%, 419%, 416% e 415%, respetivamente - (Quadro X).

Quadro XII – Taxas de Insucesso por disciplina e por turma_9.º Ano_1.º Período_2012/2013

TURMAS/Nº de alunos	DISCIPLINAS												Soma das Taxas de Insucesso (%)
	CFQ	CN	Mat	TIC	Ing	Fran	Port	Geo	Hist	EMRC	EF	EV	
9.º A (19)	26%	37%	47%	0%	26%	16%	21%	32%	11%	0%	0%	10%	226
9.º B (25)	60%	48%	44%	12%	44%	28%	12%	32%	8%	0%	0%	19%	307

9.º C (17)	41%	41%	53%	0%	41%	24%	29%	35%	65%	0%	5%	16%	350
9.º D (28)	46%	29%	36%	11%	21%	14%	14%	25%	32%	0%	4%	43%	275
9.º E (27)	44%	33%	74%	30%	59%	48%	33%	48%	44%	0%	19%	44%	476
9.º F (20)	46%	0%	27%	35%	23%	12%	10%	31%	35%	0%	0%	23%	242
9.º Ano (136)	45%	30%	46%	16%	36%	24%	23%	34%	32%	0%	5%	27%	318

Gráfico 9 – Taxas de Sucesso/Insucesso por disciplina, 9.º Ano, 1.º Período - 2012/2013



DISCIPLINAS

No 9.º ano foram avaliados, no 1.º período, 136 alunos distribuídos por 6 turmas - (Quadro XII).

As maiores taxas de insucesso registam-se nas disciplinas de **Matemática (46%)**, **Ciências Físico- Químicas (45%)**, **Inglês (36%)**, **Geografia (34%)**, **História (32%)**, **Ciências Naturais (30%)**, **Educação Visual (27%)**, **Francês (24%)** e **Português (23%)**. As restantes disciplinas apresentam taxas de insucesso abaixo dos 20% - (Gráfico 9).

A análise por turma (Quadro XII) revela que as maiores taxas de insucesso se verificam nas turmas:

- 9.ºA, na disciplina de Matemática (47%);
- 9.ºB, nas disciplinas de Ciências Físico-Químicas (60%), Ciências Naturais (48%), Matemática (44%) e Inglês (44%);
- 9.ºC, nas disciplinas de História (65%), Matemática (53%), Inglês (41%), Ciências Naturais (41%) e Ciências Físico-Químicas (41%);
- 9.ºD, nas disciplinas de Ciências Físico-Químicas (46%) e Educação Visual (43%);
- 9.ºE, nas disciplinas de Matemática (74%), Inglês (59%), Francês (48%), Geografia (48%), Ciências Físico-Químicas (44%), História (44%) e Educação Visual (44%);
- 9.ºF, na disciplina de Ciências Físico-Químicas (46%).

As turmas que apresentam menor desempenho, indicador que é medido pela soma das taxas de insucesso na turma, são o 9.ºE, 9.ºC e 9.ºB (476%, 350% e 307%, respectivamente - (Quadro XII).

1.5 Ensino Secundário

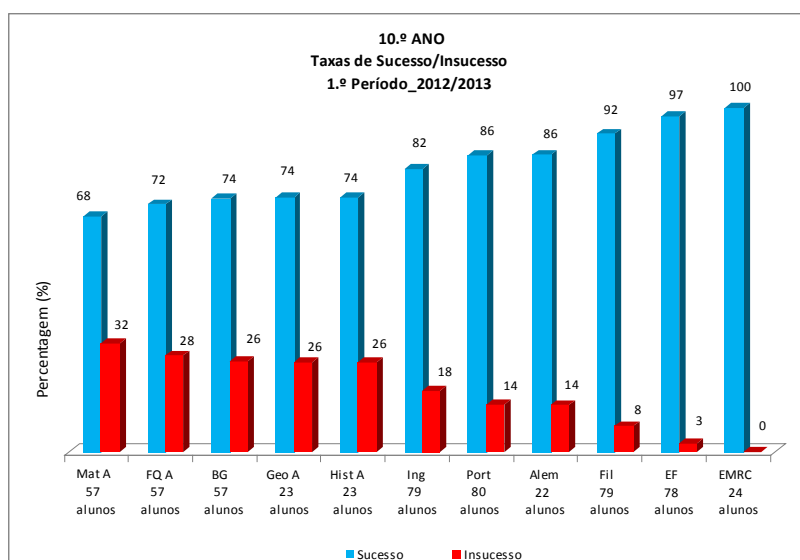
TURMAS	Port	Ing	Alem	Mat A	FQ A	BG	Hist A	Geo A	Fil	EMRC	EF	Soma das Taxas de Insucesso (%)	N.º de alunos por disciplina
10.º A	28%	24%	---	41%	34%	48%	---	---	7%	0%	3%	185	Port, Ing, Mat A, FQ A; BG, Fil e EF (29); EMRC (19)
10.º B	7%	14%	---	21%	21%	4%	---	---	4%	0%	0%	71	Port, Ing, Fil, Mat A, FQ A, BG (28); EF (27) e EMRC (3)
10.º C	4%	14%	14%	---	---	---	26%	26%	14%	0%	5%	103	Port, Hist A e Geo A (23); Ing, Fil, EF e Alem (22) e EMRC (2)
10.º Ano	14%	18%	14%	32%	28%	26%	26%	26%	8%	0%	3%	195	Port. (80); Ing e Fil (79); EF (78); Mat A, FQ A e BG (57); Hist A, Geo A (23); Alem (22); EMRC (24)

Quadro XIII – Taxas de Insucesso por disciplina e por turma_10.º Ano_1.º Período_2012/2013

No 10.º ano, no 1.º período, os alunos avaliados estão distribuídos por 3 turmas (Quadro XIII).

As maiores taxas de insucesso registam-se nas disciplinas de **Matemática A (32%)**, **Física e Química A (28%)**, **Biologia e Geologia (26%)**, **Geografia A (26%)** e **História A (26%)**. As restantes disciplinas apresentam taxas de insucesso abaixo dos 20% (Gráfico 10).

Gráfico 10 – Taxas de Sucesso/Insucesso por disciplina_10.º Ano_1.º Período_2012/2013



A análise por turma (Quadro XIII) revela que as maiores taxas de insucesso se verificam na turma A, nas disciplinas de **Biologia e Geologia (48%)**, **Matemática A (41%)** e **Física e Química A (34%)**.

Das três turmas a que apresenta menor desempenho, indicador que é medido pela soma das taxas de insucesso na turma, é o 10.ºA (185%) - (Quadro XIII).

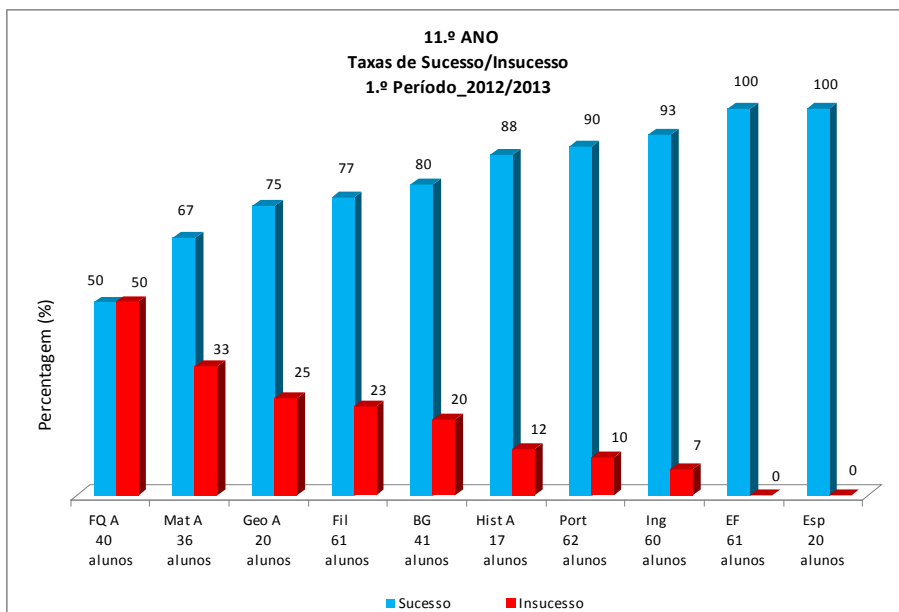
Quadro XIV – Taxas de Insucesso por disciplina e por turma_11.º Ano_1.º Período_2012/2013

TURMAS	DISCIPLINAS										Soma das Taxas de Insucesso (%)	N.º de alunos por disciplina
	Port	Ing	Esp	Mat A	FQ A	BG	Hist A	Geo A	Fil	EF		
11.º A	13%	0%	---	36%	45%	13%	---	---	9%	0%	116	Port e BG (23); Ing, Fil, EF, Mat A e FQ A (22)
11.º B	6%	0%	---	29%	56%	28%	---	---	6%	0%	125	Port Ing, Fil, EF, FQ A, BG (18); Mat A (14)
11.º C	10%	20%	0%	---	---	---	12%	25%	52%	0%	119	Port, Fil e EF (21); Ing, Geo A e Esp(20); Hist A (17)
11.º ano	10%	7%	0%	33%	50%	20%	12%	25%	23%	0%	180	Port (62); Fil e EF (61); Ing (60); BG (41); FQ A (40); Mat A (36); Geo A e Esp (20); Hist A (17)

No 11.º ano, no 1.º período, os alunos avaliados estão distribuídos por 3 turmas (Quadro XIV).

As maiores taxas de insucesso registaram-se nas disciplinas de **Física e Química A (50%)**, **Matemática A (33%)**, **Geografia A (25%)**, **Filosofia (23%)** e **Biologia e Geologia (20%)**. As restantes disciplinas apresentam taxas de insucesso abaixo dos 20% - (Gráfico 11).

Gráfico 11 – Taxas de Sucesso/Insucesso por disciplina, 11.º Ano, 1.º Período - 2012/2013



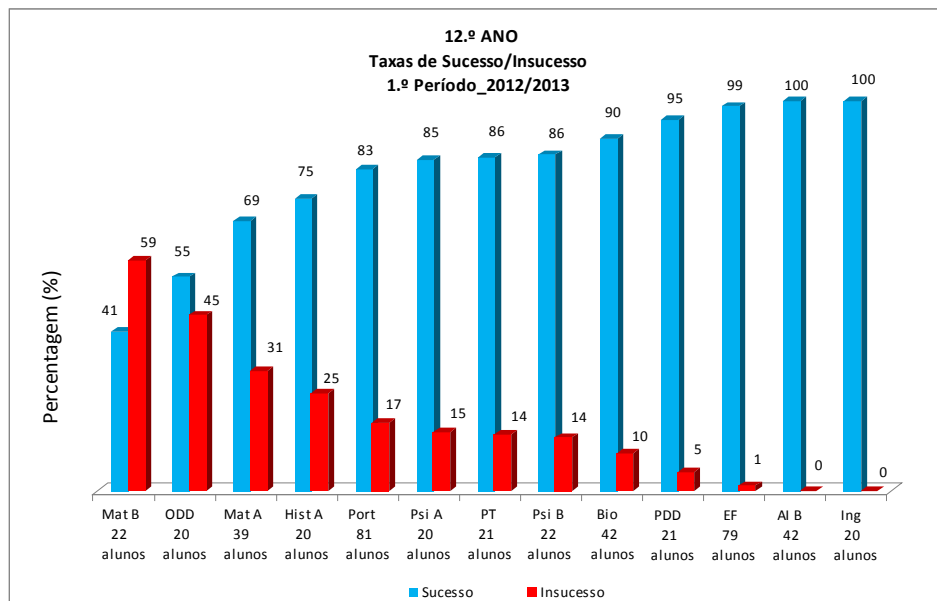
A análise por turma (Quadro XIV) revela que as maiores taxas de insucesso se verificam nas turmas:

- 11.ºA, na disciplina de Física e Química A (45%);
- 11.ºB, na disciplina de Física e Química A (56%);
- 11.ºC, na disciplina de Filosofia (52%).

Das três turmas a que apresenta menor desempenho, indicador que é medido pela soma das taxas de insucesso na turma, é o 11.ºB (125%) - (Quadro XIV).

Quadro XV – Taxas de Insucesso por disciplina e por turma_12.º Ano_1.º Período_2012/2013

Gráfico 12 – Taxas de Sucesso/Insucesso por disciplina_12.º Ano_1.º Período_2012/2013



No 12.º ano, no 1.º período, foram avaliados 81 alunos distribuídos por 4 turmas (Quadro XV). As maiores taxas de insucesso registam-se nas disciplinas de **Matemática B (59%)**, **Organização e Desenvolvimento Desportivo (45%)**,

TURMAS	DISCIPLINAS													Soma das Taxas de Insucesso (%)	N.º de alunos
	Port	Ing	Mat A	Mat B	AI B	Bio	Hist A	Psic A	Psic B	ODD	PDD	PT	EF		
12.º A	6%	---	29%	---	0%	0%	---	---	---	---	---	---	0%	35	Bio (23); AI B (22); Mat A (21); Port e EF (18)
12.º B	5%	0%	33%	---	---	21%	---	---	---	---	---	---	0%	59	Port e Ing (20); EF e Bio (19); Mat A (18)
12.º C	9%	---	---	---	0%	---	25%	---	14%	---	---	---	0%	48	Port (23); EF, Psic B e AI B (22); Hist A (20)
12.º D	50%	---	---	59%	---	---	---	15%	---	45%	5%	14%	5%	193	Mat B (22); PDD e PT(21); Port, EF, Psic A e ODD (20)
12.º ano	17%	0%	31%	59%	0%	10%	25%	15%	14%	45%	5%	14%	1%	298	Port (81); EF(79); Bio e AI B (42); Mat A (39); Mat B, Psic B (22), PDD e PT (21); Psic A, ODD, Ing e Hist A(20)

Matemática A (31%) e **História A (25%)**. As restantes disciplinas apresentam taxas de insucesso abaixo dos 20% - (Gráfico 12).

A análise por turma (Quadro XV) revela que as maiores taxas de insucesso se verificam na turma:

- 12.ºD, nas disciplinas de Matemática B (**59%**), Português (**50%**) e Organização e Desenvolvimento Desportivo (**45%**).

Das quatro turmas a que apresenta menor desempenho, indicador que é medido pela soma das taxas de insucesso na turma, é o 12.ºD (193%) - (Quadro XV).

2. Comportamento

A síntese relativa ao comportamento, que a seguir se apresenta, baseia-se na análise das atas do 1.º período em que ao comportamento geral da turma foi atribuída a menção de “Não satisfaz”, “Satisfaz” ou “Satisfaz bastante”. Verifica-se que **61,8%** das turmas foram classificadas com “Satisfaz”, seguindo-se as classificações “Não satisfaz” (**20,6 %**) e “Satisfaz bastante” (**17,6%**). Salienta-se o facto da menção de “Não satisfaz” incidir sobretudo nas turmas dos 2.º e 3.º Ciclos, com destaque para as turmas dos 5.º e 7.º anos de escolaridade - (Quadro XVI).

Quadro XVI – Caracterização do comportamento_1.º Período_2012/2013

	Não Satisfaz	Satisfaz	Satisfaz Bem	Total de Turmas
1.º Ciclo	0	19	5	24
5.º ano	4	2	1	7
6.º ano	2	5	0	7
7.º ano	4	3	0	7
8.º ano	2	5	0	7
9.º ano	1	4	1	6
10.º ano	1	1	1	3
11.º Ano	0	2	1	3
12.º Ano	0	1	3	4
Total	14	42	12	68
%	20,6	61,8	17,6	100,0

Apresentam-se, de seguida, dados relativos ao comportamento das turmas dos 2.º e 3.º Ciclos do Ensino Básico e do Ensino Secundário, recolhidos e apresentados pelo GATUM (Gabinete de Ação Tutorial e Mediação de Conflitos). Os dados recolhidos baseiam-se no registo de ocorrências disciplinares em que os alunos foram encaminhados para este gabinete. As situações de indisciplina foram tipificadas da seguinte forma:

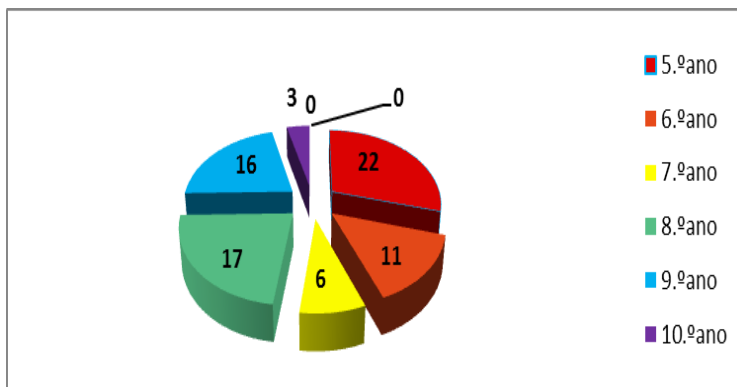
1. Apresentou comportamentos que afetaram o funcionamento da sala;
2. Manifestou comportamento agressivo em relação a colega e/ou professor;
3. Não realizou as tarefas necessárias ao regular desenvolvimento da aula;
4. Usou linguagem inadequada;
5. Outro.

As situações de indisciplina com maior percentagem enquadram-se nas situações 1 (46%) e 3 (19%), como se pode observar no Gráfico 13.

Gráfico 13 – Situação de indisciplina_1.º Período (1 de outubro a 14 de dezembro)_2012/2013



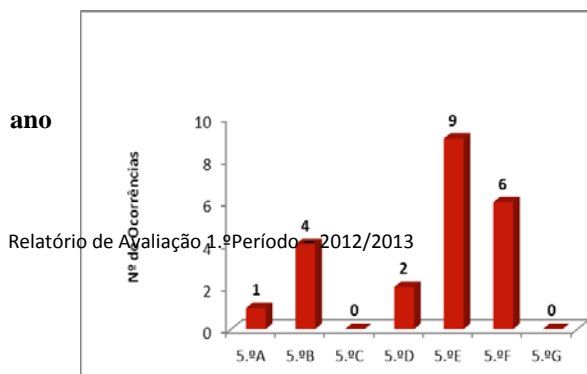
Gráfico 14 –Número de ocorrências disciplinares por ano de escolaridade_1.º Período - 2012/2013



O maior número de ocorrências disciplinares registou-se nos 5.º, 8.º e 9.º anos - (Gráfico14).

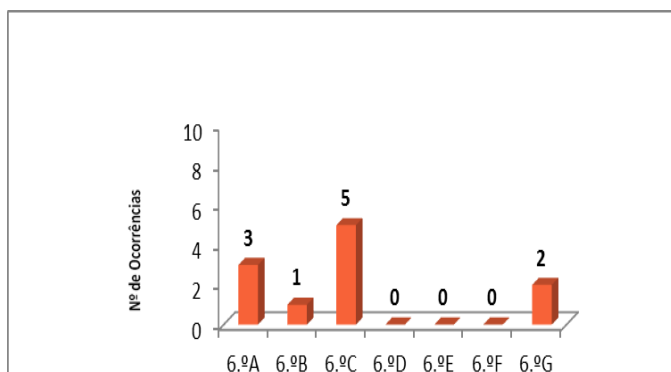
A análise das ocorrências disciplinares por ano de escolaridade revela que no 2.º Ciclo as turmas 5.ºE, 5.ºF, 6.ºC e 5.ºB apresentam o maior número de registos, respetivamente 9, 6, 5 e 4. As 9 ocorrências assinaladas no 5.ºE dizem respeito apenas a dois alunos (um deles com 6 registos e outro com 3). As 6 ocorrências assinaladas no 5.ºF dizem respeito a quatro alunos (um deles com 3 registos e três com 1). As 5 ocorrências assinaladas no 6.ºC dizem respeito a três alunos (um deles com 3 registos e dois com 1). As 4 ocorrências assinaladas no 5.ºB dizem respeito a quatro alunos (Gráficos 15 e 16).

Gráfico 15 – Número de ocorrências disciplinares por de escolaridade_5.º Ano_1.º Período_2012/2013



Turma	N.º de alunos	N.º de ocorrências disciplinares por aluno
5.ºB	4	1
5.ºD	2	1
5.ºE	1	3
	1	6
5.ºF	3	1
	1	3

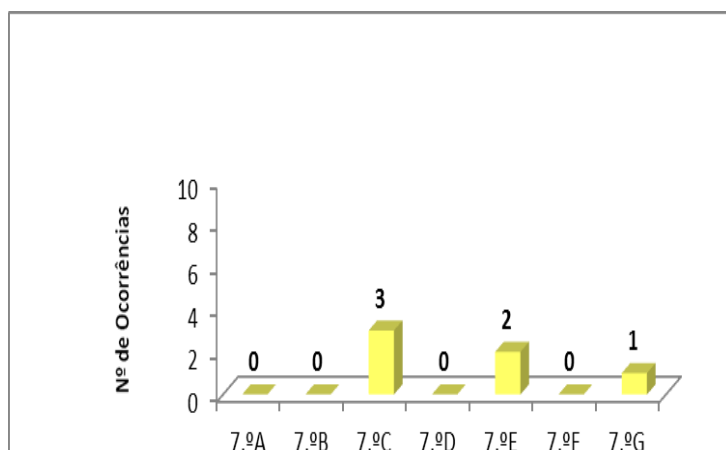
Gráfico 16 – Número de ocorrências disciplinares por ano de escolaridade_6.º Ano_1.º Período_2012/2013



Turma	N.º de alunos	N.º de ocorrências disciplinares por aluno
6.ºA	3	1
6.ºC	2	1
	1	3
6.ºG	2	1

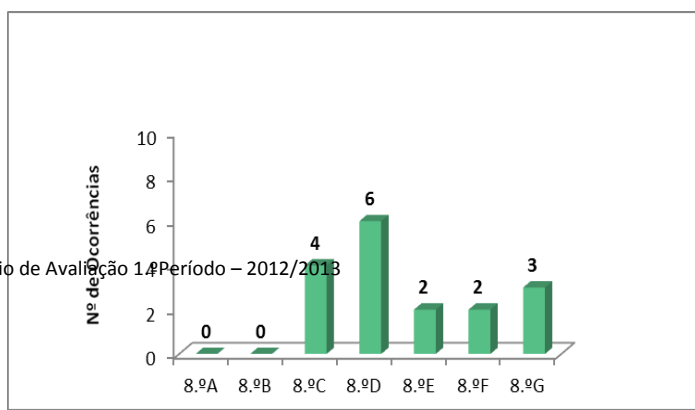
No 3.º Ciclo destacam-se com maior número de ocorrências disciplinares as turmas 9.ºE, 8.ºD, 9.ºF e 8.ºC com 9, 6, 5 e 4 ocorrências, respetivamente. As 9 ocorrências assinaladas no 9.ºE dizem respeito apenas a seis alunos (três deles com 2 registos e três com 1). As 6 ocorrências assinaladas no 8.ºD dizem respeito a três alunos (cada um deles com 2 registos). As 5 ocorrências assinaladas no 9.ºF dizem respeito a quatro alunos (um deles com 2 registos e três com 1). As 4 ocorrências assinaladas no 8.ºC dizem respeito a dois alunos (cada um deles com 2 registos) - (Gráficos 17, 18 e 19).

Gráfico 17 – Número de ocorrências disciplinares por ano de escolaridade_7.º Ano_1.º Período_2012/2013



Turma	N.º de alunos	N.º de ocorrências disciplinares por aluno
7.ºC	3	1
7.ºE	2	1

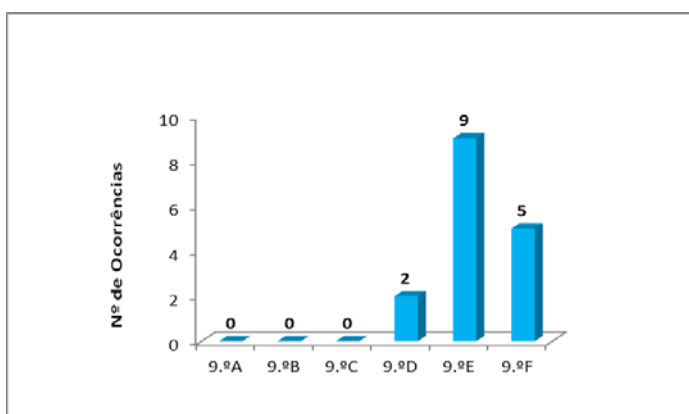
Gráfico 18 – Número de ocorrências disciplinares por ano de escolaridade_8.º Ano_1.º Período_2012/2013



Turma	N.º de alunos	N.º de ocorrências disciplinares por aluno
8.ºC	4	1
8.ºD	6	1
8.ºE	2	1
8.ºF	2	1
8.ºG	3	1

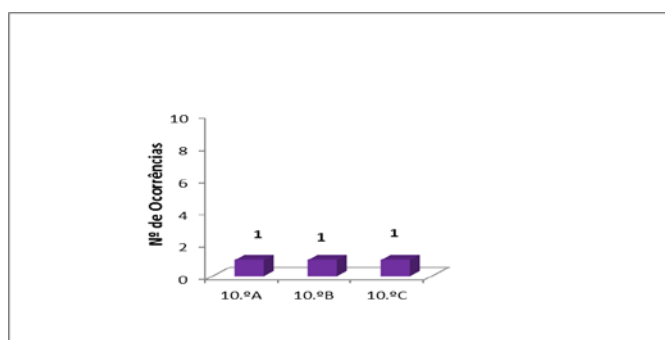
8.ºC	2	2
8.ºD	3	2
8.ºE	2	1
8.ºF	2	1
8.ºG	3	1

Gráfico 19 - Número de ocorrências disciplinares por ano de escolaridade_9.º Ano_1.º Período_2012/2013



Turma	N.º de alunos	N.º de ocorrências disciplinares por aluno
9.ºD	2	1
9.ºE	3	1
	3	2
9.ºF	3	1
	1	2

Gráfico 20 – Número de ocorrências disciplinares por ano de escolaridade_10.º Ano_1.º Período_2012/2013



Ao nível do Ensino Secundário registaram-se apenas ocorrências disciplinares nas turmas do 10.º ano, tendo cada uma delas registado 1 ocorrência durante o 1.º período - (Gráfico 20).

Quadro XVII - Medidas disciplinares: medidas correctivas e medidas sancionatórias, aplicadas no 1.º Período – 2012/2113

	N.º de ocorrências	Turma
Suspensão por dois dias úteis	1	8.ºC (1)
Suspensão por 1 dia útil	2	8.ºE (2)
Repreensão registada	2	8.ºE (1), 7.ºF (1)
Realização de tarefas e atividades de integração	4	8.ºE (1), 8.ºG (3)

Condicionamento de acesso a espaços da escola (sala TIC)	1	5.ºA (1)
Suspensão de intervalos acompanhados por tarefas de expressão escrita	3	5.ºE (2), 8.ºC (1)
Formulação e leitura de pedido de desculpa	1	8.ºC (1)
Pagamento de prejuízos causados a colegas	2	7.ºD (2)
Total	16	

Ao longo do 1.º período foram aplicadas 16 medidas disciplinares correctivas e sancionatórias de acordo com ao Quadro XVII.

3. Medidas de promoção do sucesso escolar

Em reunião de Conselho Pedagógico de 16 de janeiro de 2013 foram propostas medidas de promoção do sucesso escolar a fim de serem debatidas e refletidas nos diferentes departamentos / grupos disciplinares. Foram indicados os seguintes aspetos:

1. Análise dos dados estatísticos relativos à avaliação;
2. Indicação de estratégias a adotar por disciplina/ano de escolaridade;
3. Responsabilização dos Encarregados de Educação pelos resultados dos alunos
4. Reformulação do apoio:
 - criação de salas com vários professores a várias disciplinas;
 - encaminhamento de alunos para recuperação ou desenvolvimento de capacidades.
5. Tutorias a implementar na escola EB2,3 (3 alunos do 6.ºano) e na Escola Secundária (1 aluno do 7.º ano).